

有些膜叶末端具各种强烈骨化的附器。

世界已知 40 余种。东半球热带亚热带分布。中国已知 5 种。

我们在田间得到的印象为此属种类极喜取食植物花器，易在开花或正在座果的植物上采得。

### 种检索表

1. 前胸背板大体一色，盘域无成对的明显深色斑 ..... 2  
前胸背板盘域具一对明显的深色斑 ..... 3
2. 色深，黑褐色或紫黑色。头顶宽为眼宽的 1.5 倍。触角第Ⅲ节长为第Ⅱ节的 1/4 左右 .....  
..... 淡缘厚盲蝽 *E. costalis*  
色淡，褐色。头顶只略宽于眼的宽度。触角第Ⅲ节长为第Ⅱ节的 1/3 .....  
..... 台湾厚盲蝽 *E. sauteri*
3. 体灰黄色至淡褐色，多斑驳。前胸背板盘域深色斑为褐色，多少纵列，小，周缘无淡白色边 .....  
..... 灰黄厚盲蝽 *E. luteus*  
体深褐色至黑褐色。前胸背板盘域深色斑黑褐，圆形，大，其周缘有整齐的淡白色边，眼状  
..... 4
4. 小盾片中央有一纵贯全长的淡色宽纵带。体较小而色较浅 ..... 缅甸厚盲蝽 *E. burmanicus*  
小盾片仅基角及端角淡黄白色，中央无贯全长的淡色宽纵带。体较大而色深 .....  
..... 眼斑厚盲蝽 *E. coelestialium*

#### (147) 缅甸厚盲蝽 *Eurystylus burmanicus* (Distant, 1904) (图 79 a, f)

*Paracalocoris burmanicus* Distant, 1904d: 420.

*Eurystylus burmanicus* (Distant): Carvalho, 1959: 92; Zheng & Chen, 1991: 200; Schuh, 1995: 767;  
Kerzhner & Josifov, 1999: 99.

与 *coelestialium* 极近似。体略狭小，体色较浅，底色多为深紫黑色。前胸背板（包括领）有很宽的淡黄褐色纵带贯全长，并向前渐宽，与淡色的头顶以及小盾片的淡色宽中纵带连成一淡色中带。革片侧缘处的端部淡斑似较小。足色似 *coelestialium*，惟后足胫节端部黑色范围甚小，限于最端部处，不若 *coelestialium* 之范围颇广，在 *coelestialium* 中，后足胫节基方的白环界限明显，在 *burmanicus* 中则界限不显，颜色逐渐加深。

阳茎端构造亦极相近，但主膜叶左侧末端镰状骨片基部较细，端部较直，末端不上翘。又右阳基侧突端部更近于四方形，末端小突起短。

量度 (mm): 体长 5.5, 体宽 2.6。头长 0.6, 头宽 1.15, 头顶宽 0.55。触角各节长 1.0:2.0:0.8:0.55。前胸背板长 3.0, 后缘宽 2.35。革片长 2.5, 楔片长 1.04。

观察标本: 2 ♂♂, 云南金平勐喇, 370m。

分布: 云南; 缅甸, 印度。

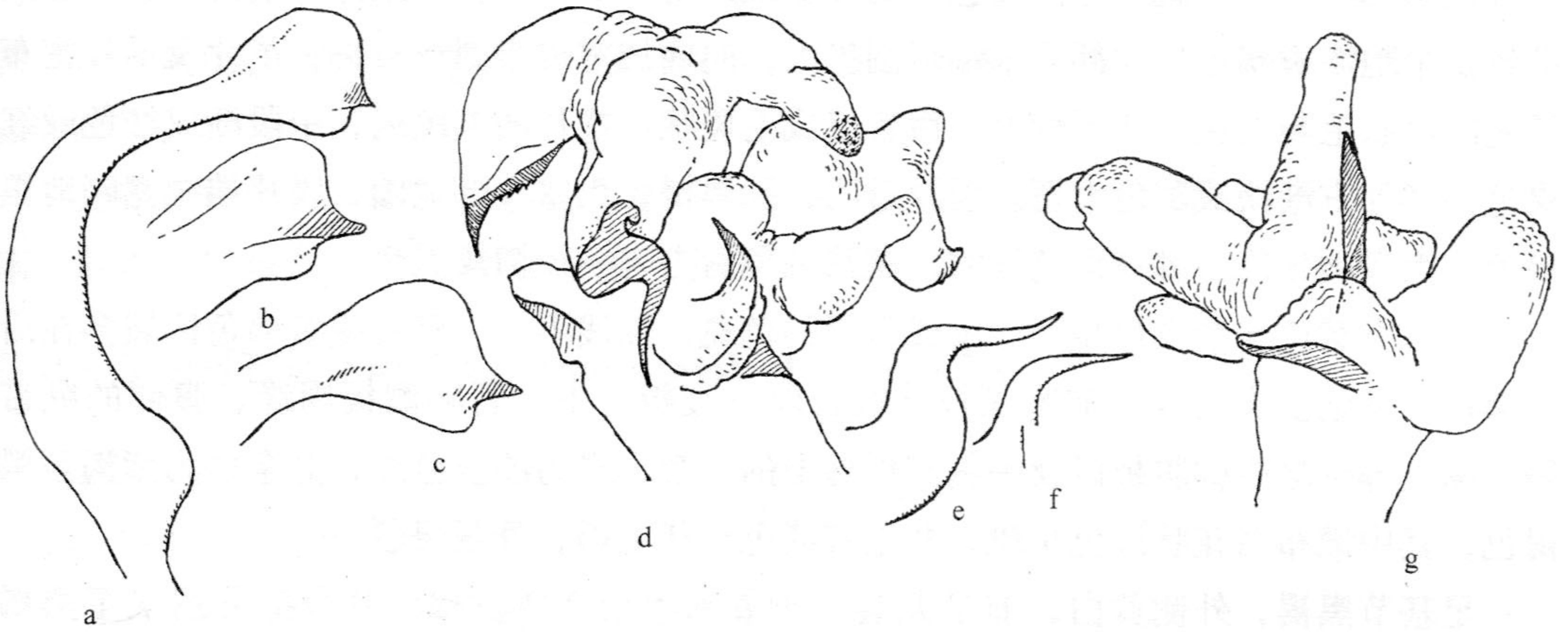


图 79 (a, f) 缅甸厚盲蝽 *Eurystylus burmanicus* (Distant);  
 (b~e) 眼斑厚盲蝽 *Eurystylus coelestialium* (Kirkaldy);  
 (g) 淡缘厚盲蝽 *Eurystylus costalis* Stål

a~c. 左阳基侧突 (left paramere); d, g. 阳茎端 (vesica); e~f. 阳茎端骨化附器 (sclerotized appendage of vesica)。

**(148) 眼斑厚盲蝽 *Eurystylus coelestialium* (Kirkaldy, 1902)** (图 79 b~e, 图版 IV-7)

*Olympiocapsus coelestialium* Kirkaldy, 1902b: 255.

*Eurystylus coelestialium* (Kirkaldy): Carvalho, 1959: 92; Zheng & Chen, 1991: 199; Schuh, 1995: 767;  
 Kerzhner & Josifov, 1999: 99.

*Eurycyrtus bioculatus* Reuter, 1908a: 495. Synonymized by Hsiao, 1942: 268.

体厚实。头黑褐色，眼内侧有一较大的白斑；或斑驳地黑褐色，额区具一系列黄褐相间的成对平行斜纹，眼内侧淡色区域很大，头后缘亦为淡色；或头部底色黄褐，后缘前方有一黑色横纹。眼内侧、触角基后有一深黑色丝绒状斑，明显。唇基多少呈黑色。下颚片黄褐，中有一明显的黑纹。触角黑褐，第 I 节多少压扁，但不显著，内侧色常较淡，密布黑色短刚毛状毛，并散布易脱落的银白色平伏丝状毛组成的岛状小毛斑。第 II 节由基部开始，向端均匀加粗，端部最粗处多明显细于第 I 节，基部黄白色。第 III 节基半黄白，第 IV 节最基部黄白色。喙达中足基节后端。

前胸背板紫褐色至黑褐色，表面圆隆，强烈倾斜，表面有不规则的浅横皱，微具光泽，密被短小的黑色刚毛状毛，半平伏，并被有成撮分布、颇为密集的银白色或金黄色丝状平伏毛，两种毛均易脱落，后者更甚；胫后有一横列短黑斑，黑丝绒状，表面下凹；盘域各侧有一黑色圆斑，围以黄褐色狭圈；中纵线有时成黄褐色颇宽的纵带，或不完整，或此淡色纵带中的中纵线为一黑褐色细线；背板后缘有时狭窄地淡色。领粗与触角第 I 节直径约等。

小盾片表面有明显的浅横皱，锈褐至黑褐，两侧角及端部黄白或宽阔地黄白